

Informationen zum Bachelor-Studiengang „Bildende Künste“



Inhalt

- [Ansprechpartner*innen](#)
- [Key Facts BFA-Studiengang „Bildende Künste“](#)
- [Welche Kurse muss ich belegen?](#)
 - [Einführung in das künstlerische Arbeiten](#)
 - [Künstlerische Entwicklungsvorhaben](#)
 - [Wissenschaftliche Studien](#)
 - [begleitende Lehrangebote](#)
- [Studienplan für das 1. und 2. Semester \(Grundjahr\)](#)
- [Präsentation der Studienarbeiten \(Ende des 2. Semesters\)](#)
- [Studienplan für 3. bis 7. Semester](#)
- [Studienplan für das 8. Semester](#)
- [Zulassung zur Abschlussprüfung](#)
- [Vorlesungsverzeichnis](#)
- [Anmeldung zu Lehrveranstaltungen](#)
- [Bewertung von Studien- und Prüfungsleistungen](#)
- [Das Studienbuch](#)
- [BAföG](#)
- [Studieren im Ausland](#)
- [International Office](#)

Ansprechpartner*innen

In der folgenden Präsentation geben wir Ihnen einen Überblick über die Struktur Ihres Bachelorstudiums an der HFBK Hamburg. Falls trotzdem Fragen offen bleiben oder eine Beratung gewünscht wird, stehen Ihnen folgende Ansprechpartner*innen gerne zur Verfügung:

Abteilung für Studierenden- und Prüfungsangelegenheiten

Adresse: Wartenau 15, Raum 01 / 04a

Öffnungszeiten: Dienstag und Donnerstag 10-12 Uhr und 13-15 Uhr und individuell nach Terminvereinbarung

Telefon: +49 40 23 85 82 -270 / -269 / -363

E-Mail: Anfragen zu Prüfungsangelegenheiten bitte an hfbk-pruefungsverw@hfbk.hamburg.de,

Anfragen zu Studierendenangelegenheiten bitte an hfbk-studverw@hfbk.hamburg.de

- InfoService - Zentrale Beratungsstelle bei administrativen und organisatorischen Fragen rund um Bewerbung und Studium an der HFBK Hamburg,
- Grundsatzfragen,
- Studienplatzbewerbungsverfahren und Zulassung,
- Promotionsbewerbungsverfahren und Promotionsabschlussverfahren
- Einschreibung, Rückmeldung, Beurlaubung, Exmatrikulation,
- Semesterbescheinigungen, Ersatzbescheinigungen, Beglaubigungen, BaföG-Bescheinigungen, Rentenbescheinigungen, Anschriftenänderungen u.ä.,
- Anerkennung von Studien - und Prüfungsleistungen
- Anmeldung für die 1. Präsentation Bachelor und Organisation des Prüfungsverfahrens,
- Anmeldung für Abschlussprüfungen und Organisation des Prüfungsverfahrens,
- Erstellung von Abschluss- und Zeugnisunterlagen und (auch vorläufigen) Transcript of Records (ToR),
- Notenbescheinigungen, Studienbücher, Prüfberechtigung, Prüfungstermine, Rücktritt, Fristverlängerung

Key Facts

Studiengang: BFA-Studiengang „Bildende Künste“

Studienschwerpunkte: Bildhauerei
Bühnenraum
Design
Film
Grafik/Fotografie
Malerei/Zeichnen
Zeitbezogene Medien

Abschluss: Bachelor of Fine Arts

Regelstudienzeit: 4 Jahre (8 Semester, 240 credits)

Wichtige Dokumente: [Prüfungsordnung, Modulhandbuch](#)
(Online unter Downloads)

Welche Kurse muss ich belegen?

- Grundsätzlich teilt sich das Studium an der HFBK in unterschiedliche Lehrveranstaltungen auf: **Module** und **begleitende Lehrangebote**.
- Alle Lehrveranstaltungen finden Sie im Vorlesungsverzeichnis auf unserer [Website](#). Sie sind aufgeteilt in folgende **vier** Bereiche:

<p>Module des Bereichs „Einführung in das künstlerische Arbeiten“</p> <p>= Grundklasse im 1. Studienjahr</p>	<p>Module des Bereichs „Wissenschaftliche Studien“</p> <p>= z. B. Seminare, Vorlesungen etc...</p>
<p>Module des Bereichs „Künstlerische Entwicklungsvorhaben“</p> <p>= künstlerische Fachklasse inklusive Einzelkorrekturen</p>	<p>Begleitende Lehrangebote</p> <p>= Grundlagenveranstaltungen, Labor- und Werkstattkurse, Gruppenkorrekturen</p>

„Einführung in das künstlerische Arbeiten“ (1. und 2. Semester: Grundklasse, Orientierungsphase)

- Im 1. und 2. Semester (Orientierungsphase) gibt es in jedem Studienschwerpunkt ein künstlerisches Einführungsmodul. Dieses absolvieren Sie im Rahmen Ihrer Grundklasse.
- In den Grundklassen werden Sie während des ersten Studienjahres intensiv von einer Professor*in betreut.
- Die Arbeit in den Fachklassen besteht aus verschiedenen Lehrformaten. Für die regelmäßige Teilnahme an beiden Formaten erhalten Sie am Ende des Semesters Ihre Leistungspunkte für das Modul: „Einführung in das künstlerische Arbeiten“

Einzelkorrektur

= Einzelgespräch mit Ihrer Professor*in

Gruppenkorrektur

= Gruppengespräch/Klassentreffen mit Ihren Kommiliton*innen, bei dem Sie über Ihre künstlerischen Entwicklungsvorhaben sprechen.

Den Grundklassen werden Sie per Losverfahren zugeordnet. Es kann deshalb gut sein, dass Ihre Grundklasse nicht Ihrem Wunsch-Studienschwerpunkt entspricht (interdisziplinäre Kunstausbildung). Erst ab dem 3. Semester werden Sie einer Fachklasse zugeordnet.

Module	Studienschwerpunkt
Einführung in das künstlerische Arbeiten Bildhauerei	Bildhauerei
Einführung in das künstlerische Arbeiten Bühnenraum	Bühnenraum
Einführung in das künstlerische Arbeiten Design	Design
Einführung in das künstlerische Arbeiten Film	Film
Einführung in das künstlerische Arbeiten Grafik/Fotografie	Grafik/Fotografie
Einführung in das künstlerische Arbeiten Malerei/Zeichnen	Malerei/Zeichnen
Einführung in das künstlerische Arbeiten Zeitbezogene Medien	Zeitbezogene Medien

→ 12 credits pro Semester

„Künstlerische Entwicklungsvorhaben“ (3. bis 8. Semester)

- Die „Künstlerischen Entwicklungsvorhaben“ werden von Ihnen ab dem 3. Semester in Ihrer Fachklasse unter Betreuung Ihrer Klassenprofessor*in realisiert.
- Die Arbeit in den Fachklassen besteht aus verschiedenen Lehrformaten. Für die regelmäßige Teilnahme erhalten Sie am Ende des Semesters Ihre Leistungspunkte für das Modul: „Künstlerische Entwicklungsvorhaben“

Einzelkorrektur

= Einzelgespräch mit Ihrer Professor*in

Gruppenkorrektur

= Gruppengespräch/Klassentreffen mit Ihren Kommiliton*innen, bei dem Sie über Ihre künstlerischen Entwicklungsvorhaben sprechen.

- Die Termine und Uhrzeiten für Einzel- und Gruppenkorrektur Ihrer Klassenprofessor*in entnehmen Sie bitte dem aktuellen Vorlesungsverzeichnis. In der Regel erhalten Sie auch bei den ersten Treffen Ihrer Klasse alle für Sie notwendigen Informationen von Ihrer Professor*in und den Tutor*innen!

Module	Studienschwerpunkt
Bildhauerei	Bildhauerei
Bühnenraum	Bühnenraum
Design	Design
Film	Film
Grafik/Fotografie	Grafik/Fotografie
Malerei/Zeichnen	Malerei/Zeichnen
Zeitbezogene Medien	Zeitbezogene Medien

→ **14 credits pro Semester**
(Ausnahme 8. Semester = 4 credits)

„Wissenschaftliche Studien“ (1. bis 8. Semester)

- Im Bereich „Wissenschaftliche Studien“ belegen Sie pro Semester eine Lehrveranstaltung nach Wahl.
- Das gesamte Angebot finden Sie im Vorlesungsverzeichnis unter dem Studienschwerpunkt „Theorie und Geschichte“.
- Die Lehrformate sind ganz unterschiedlich: Es gibt beispielsweise (Block-)Seminare, Vorlesungen...etc.
- Die Prüfungsleistung (Referat, Hausarbeit, Essay, Projektarbeit) hängt von der jeweiligen Lehrveranstaltung ab und wird Ihnen von der Lehrperson mitgeteilt.

Module	Studienschwerpunkt
<ul style="list-style-type: none">• Ästhetische Theorien• Designtheorie und -geschichte• Kunst- und Kulturwissenschaften, Gender Studies• Kunstgeschichte• Kunstkritik• Philosophie	Theorie und Geschichte

→ 8 credits pro Lehrveranstaltung

Im Studienplan sind „Wissenschaftliche Studien“ von Semester 1-7 verpflichtend. In Semester 8 können Sie dann entweder 1x „wissenschaftliche Studien“ oder alternativ zwei „begleitende Lehrangebote“ belegen.

Begleitende Lehrangebote (1. bis 8. Semester)

- Zum begleitenden Lehrangebot gehören Labor- und Werkstattkurse und Grundlagenveranstaltungen.
- Labore und Werkstätten bieten meist sowohl Einführungskurse als auch individuelle Projektarbeit an. Für beide Formate können Ihnen Leistungspunkte angerechnet werden. Informieren Sie sich dazu bitte im Vorlesungsverzeichnis!
- Für manche Werkstätten ist die Teilnahme an einem Einführungskurs Zugangsvoraussetzung (z. B. aus Sicherheitsgründen).
- Grundlagenveranstaltungen werden von den Professor*innen der Grundklassen angeboten und sind offen für Studierende aller Semester.
- **Wichtig:** Ab Ihrem 3. Studiensemester zählen auch Gruppenkorrekturen der Fachklassen zum begleitenden Lehrangebot. Sie können also auch Gruppenkorrekturen/Veranstaltungen anderer Fachklassen besuchen und sich diese anrechnen lassen.

Labore und Werkstätten	Grundlagenveranstaltungen
<ul style="list-style-type: none"> • Audiolabor • Bibliothek • CAD/3D • Computerei • Digitaler Satz und Grafik • Digitaler Schnitt/Film • Digitales/Material • Drucktechniken • Feinmetall • Filmstudio • Fotografie analog • Fotografie digital • Fotostudio • Gips • Maltechnik • Medientechnik und Elektronik • ... 	<ul style="list-style-type: none"> • Grundlagen Bildhauerei • Grundlagen Bühnenraum • Grundlagen Design • Grundlagen Film • Grundlagen Grafik/Fotografie • Grundlagen Malerei/Zeichnen • Grundlagen Zeitbezogene Medien

Alle
Grundlagenveranstaltungen
finden Sie im Bereich
„Orientierung/Grundlagen“
im Vorlesungsverzeichnis.

→ 4 credits pro Lehrveranstaltung

Studienplan für das 1. und 2. Semester (Grundjahr)

Semester	Module/begleitende Lehrangebote	credits
1	1 Modul „Einführung in das künstlerische Arbeiten“ aus dem Bereich Orientierung/Grundlagen (künstlerische Arbeit in der Grundklasse)	12
	1 Modul aus dem Bereich „Wissenschaftliche Studien“ (Seminar/Vorlesung nach Wahl)	8
	1 begleitendes Lehrangebot aus Grundlagen (Grundlagenveranstaltung nach Wahl)	4
	1 begleitendes Lehrangebot aus Werkstätten und Labore (Kurs + Projektarbeit nach Wahl)	4
2	1 Modul „Einführung in das künstlerische Arbeiten“ aus dem Bereich Orientierung/Grundlagen (künstlerische Arbeit in der Grundklasse)	12
	1 Modul aus dem Bereich „Wissenschaftliche Studien“ (Seminar/Vorlesung nach Wahl)	8
	1 begleitendes Lehrangebot aus Grundlagen (Grundlagenveranstaltung nach Wahl)	4
	1 begleitendes Lehrangebot aus Werkstätten und Labore (Kurs + Projektarbeit nach Wahl)	4
	Präsentation der Studienarbeiten	4

Präsentation der Studienarbeiten (Ende des 2. Semesters)

- Am Ende des 2. Semesters findet für alle Bachelorstudierenden die Präsentation der Studienarbeiten aus dem ersten und zweiten Semester vor einer Prüfungskommission statt. Im Zuge der Präsentation erfolgt auch die Zuordnung zu einer Fachklasse ab dem 3. Semester.
- Die Prüfung ist verpflichtend und kann zweimal wiederholt werden. Wiederholungsprüfungen sind zum nächstmöglichen Prüfungstermin (Wintersemester e.J.) abzulegen.
- Um sich zur Präsentation der Studienarbeiten anzumelden, müssen Sie insgesamt 28 credits in der Abteilung für Studierenden- und Prüfungsangelegenheiten nachweisen können. Den Link zum Anmeldeformular finden Sie [hier](#).
- Für das erfolgreiche Bestehen Ihrer Präsentation der Studienarbeiten erhalten Sie 4 credits. Die Prüfung selbst ist unbenotet!
- Inhaltliche Informationen zur Präsentation und Organisation erhalten Sie von Ihrer Grundklassenprofessor*in.

Studienplan 3. - 7. Semester

- Nach dem Grundjahr endet die Orientierungsphase und Sie werden einer Professor*in/einer Fachklasse zugeordnet.
- Das Modul „Künstlerische Entwicklungsvorhaben“ absolvieren Sie von nun an im Rahmen Ihrer künstlerischen Fachklasse in Begleitung Ihrer Klassenprofessor*in.
- In einem regulär verlaufenden Semester sollten Sie Veranstaltungen im Umfang von 30 ECTS-Punkten nach folgendem Studienplan absolvieren:

Semester	Module/begleitende Lehrangebote	credits
3 - 7	1 Modul aus dem Bereich „Künstlerische Entwicklungsvorhaben“ (Arbeit in der künstlerischen Fachklasse)	14
	1 Modul aus dem Bereich „Wissenschaftliche Studien“ (Seminar/Vorlesung nach Wahl)	8
	2 begleitende Lehrangebote oder alternativ 1 Modul aus dem Bereich „Wissenschaftliche Studien“ (2 Angebote aus Werkstätten/Labore, Grundlagenveranstaltungen oder Gruppenkorrekturen oder 1 Seminar/Vorlesung nach Wahl)	8

Studienplan für das 8. Semester


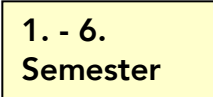
- Im 8. Semester belegen Sie ein Modul aus dem Bereich „Künstlerische Entwicklungsvorhaben“ und zwei begleitende Lehrangebote oder alternativ 1 Modul aus „Wissenschaftliche Studien“.
- Das Studium wird mit der Bachelor-Arbeit (Abschlussprüfung) abgeschlossen.
- Die Abschlussprüfung setzt sich wie folgt zusammen:
 - a) Schriftliche Bachelor-Arbeit
 - b) Künstlerische Bachelor-Arbeit (Präsentation der künstlerischen Arbeiten und Kolloquium)

Semester	Module/begleitende Lehrangebote	credits
8	1 Modul aus dem Bereich „Künstlerische Entwicklungsvorhaben“ (Arbeit in der künstlerischen Fachklasse)	4
	2 begleitende Lehrangebote oder 1 Modul aus dem Bereich „Wissenschaftliche Studien“ (2 Angebote aus Werkstätten/Labore, Grundlagenveranstaltungen oder Gruppenkorrekturen oder 1 Seminar/Vorlesung nach Wahl)	8
	Bachelor-Arbeit	18

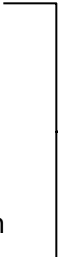
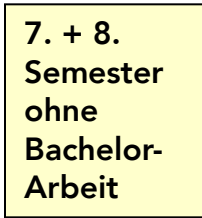
Die Formalia für die Bachelor-Arbeit sind in der [Prüfungsordnung](#) geregelt. Alle organisatorischen Informationen zur Anmeldung und zum Ablauf erhalten Sie zudem im Büro für Studien- und Prüfungsangelegenheiten.

Zulassung zur Abschlussprüfung

- Zur theoretischen und künstlerischen Bachelor-Arbeit (Abschlussprüfung) wird zugelassen, wer insgesamt mindestens 180 credits aus den folgenden Bereichen nachweisen kann:

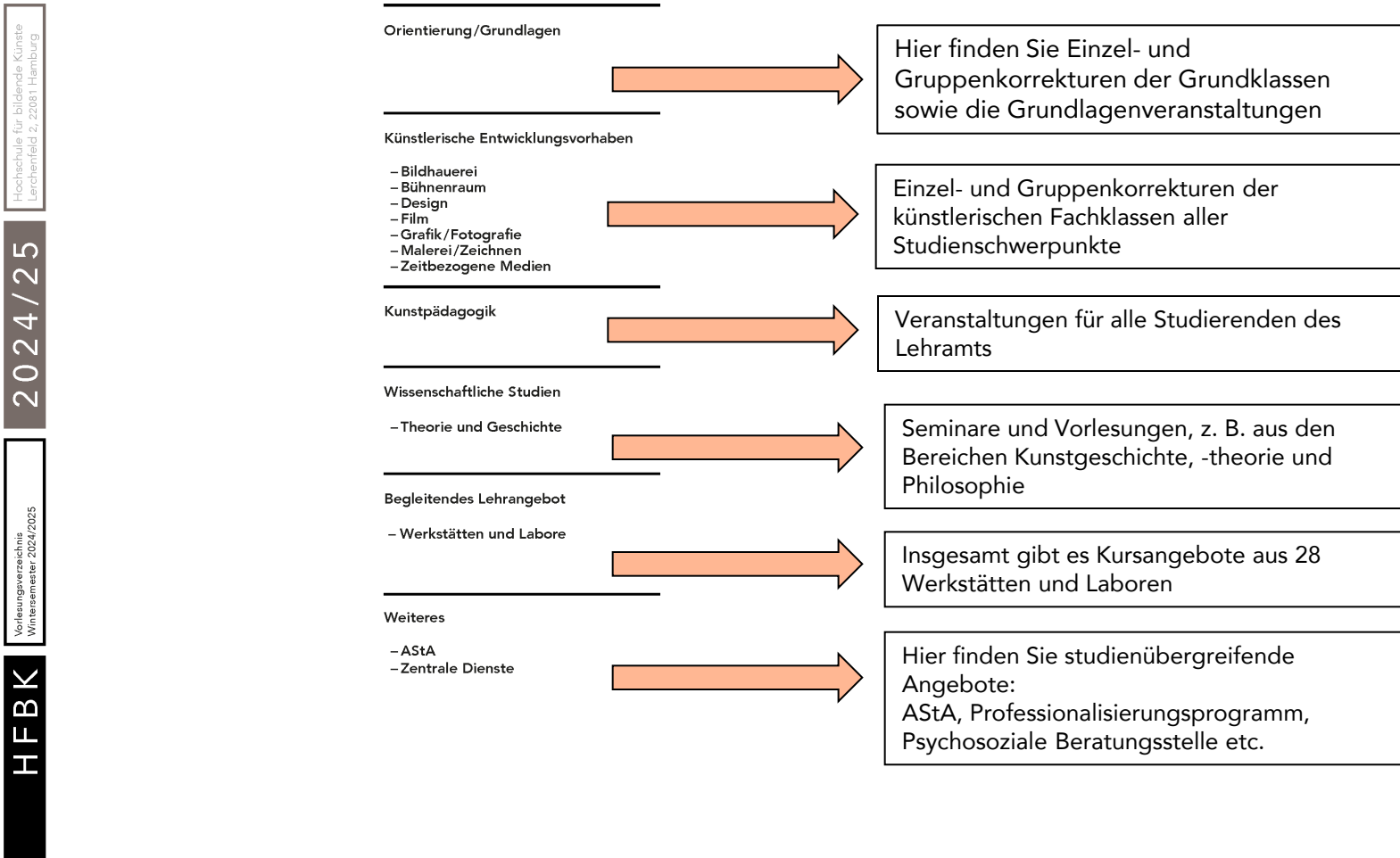
84 credits	aus dem Bereich der „Künstlerischen Entwicklungsvorhaben“ (inklusive Präsentation der Studienarbeiten aus dem 1. und 2. Semester)		
48 credits	aus dem Bereich der „Wissenschaftlichen Studien“		
48 credits	aus dem Bereich der begleitenden Lehrangebote (Werkstätten/Labore Gruppenkorrekturen, Grundlagenveranstaltungen)		

- Insgesamt umfasst das Bachelorstudium 240 credits. 18 credits erhalten Sie bei erfolgreicher Abschlussprüfung; sofern Sie bei der Anmeldung nicht bereits mehr als die angegebenen 180 credits nachgewiesen haben, sind noch weitere 42 credits von der Anmeldung bis zur Abschlussprüfung aus folgenden Bereichen zu erbringen:

18 credits	aus dem Bereich der „Künstlerischen Entwicklungsvorhaben“		
8 credits	aus dem Bereich der „Wissenschaftlichen Studien“		
16 credits	aus dem Bereich der begleitenden Lehrangebote (Werkstätten/Labore, Gruppenkorrekturen, Grundlagenveranstaltungen)		

Vorlesungsverzeichnis

Das Vorlesungsverzeichnis wird in der Regel zwei Wochen vor Semesterbeginn veröffentlicht. Die aktuelle Version finden Sie [hier](#).



Anmeldung zu Lehrveranstaltungen

- Die Anmeldung zu Lehrveranstaltungen erfolgt nach den Vorgaben der Lehrperson. Es gibt **kein** zentrales Online-Anmeldeverfahren zur Vergabe von Plätzen!
- Bitte informieren Sie sich im Vorlesungsverzeichnis, wie Sie sich zu Lehrveranstaltungen anmelden können. Diese Information finden Sie meist unter oder neben den einzelnen Beiträgen. Manche Lehrende wünschen eine verbindliche Anmeldung per E-Mail, andere hängen eine Liste an Ihre Tür, in die man sich per Unterschrift eintragen kann.
- **Wichtig:** Viele Veranstaltungen, insbesondere die Werkstattkurse, haben eine **begrenzte** Teilnehmer*innenzahl. Denken Sie also bitte an eine rechtzeitige Anmeldung.

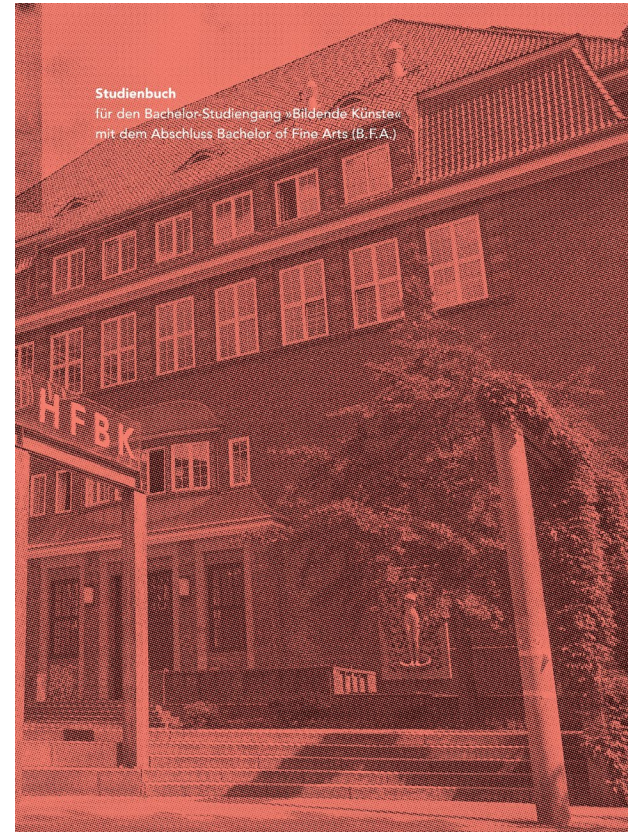
Bewertung von Studien- und Prüfungsleistungen

- Grundsätzlich gilt: Alle Prüfungsleistungen an der HFBK Hamburg sind unbenotet und werden mit „bestanden“ oder „nicht bestanden“ bewertet.
- Sie haben insgesamt drei Prüfungsversuche.
- **Nur** die Abschlussprüfung wird benotet und kann einmal wiederholt werden.

Das Studienbuch

- Das rote Studienbuch dient dem Nachweis Ihrer Studien- und Prüfungsleistungen. Die vollständige Eintragung und Anerkennung von Lehrveranstaltungen erfolgt durch die entsprechende Lehrperson und ihre eigenhändige **Unterschrift**.
- Das Studienbuch wird Ihnen während der Einführungsveranstaltungen zu Beginn Ihres Studiums ausgehändigt.
- Bitte denken Sie immer daran, Unterschriften von den Lehrpersonen in der jeweils letzten Veranstaltung des Semesters einzuholen.

Bitte passen Sie gut auf Ihr Studienbuch auf und führen Sie es sorgsam! Bei Verlust oder fehlenden Einträgen obliegt es Ihnen, Ihre Studienleistungen zu rekonstruieren und die Einträge von den zuständigen Lehrpersonen nachträglich einzuholen.



BAföG

(= Bundesausbildungsförderungsgesetz)

- Für die Beantragung und Gewährung von BAföG ist das Studierendenwerk Hamburg Ihr Ansprechpartner. Ausführliche Hinweise dazu sind zu finden unter: <https://www.stwhh.de/studienfinanzierung/bafoeg>
- Die erforderliche sogenannte § 9-Bescheinigung erhalten Sie zusammen mit den Semesterunterlagen nach Überweisung des Semesterbeitrages automatisch. Sofern Sie eine Zweitausfertigung benötigen, wenden Sie sich bitte während der Öffnungszeiten an das Büro für Studierendenangelegenheiten. Bitte beachten Sie, dass eine Zweitausfertigung kostenpflichtig (6,-€) ist.
- Nach dem 4. Semester verlangt das BAföG-Amt einen Nachweis von insgesamt 120 credits. Laut Studienplan erbringen Sie pro Semester 30 credits, sodass Sie die erforderliche Punktezahl vorweisen können. Die Bestätigung erfolgt ausschließlich anhand vom roten Studienbuch. Für die Ausstellung dieser ab dem 4. Fachsemester erforderlichen § 48-Bescheinigung kommen Sie bitte während der Öffnungszeiten mit Ihrem vollständig ausgefüllten Studienbuch in die Abteilung für Studierenden und Prüfungsangelegenheiten.

Studieren im Ausland

Die HFBK fördert mit großem Engagement vielfältige internationale Erfahrungen ihrer Studierenden:

- [Art School Alliance](#) (ASA)
 - Internationales Netzwerk renommierter Kunsthochschulen, Bewerbung einmal pro Semester möglich
- **Erasmus+ Programm**
 - [Studienaufenthalte](#) an [Erasmus-Partnerhochschulen](#), Bewerbung einmal jährlich (20.01.)
 - Förderung von selbstorganisierten [Praktika](#) im europäischen Ausland
- Die meisten Studienleistungen, die Sie während Ihres Austauschs erbringen, können Sie sich anrechnen lassen.
- **Ausstellungsaustausche**
 - Jährlich stattfindende Ausstellungskooperation mit dem [Goldsmiths College](#) in London
 - keine Anrechnung von Studienleistungen!

International Office

Öffnungszeiten: Di + Do, 10.00 – 12.00 und 13.00 – 15.00

im Gebäude Wartenau 15, direkt nach dem Eingang rechts (Wa 04b)

- **Mareike Stolley (Leitung)**

mareike.stolley@hfbk.hamburg.de

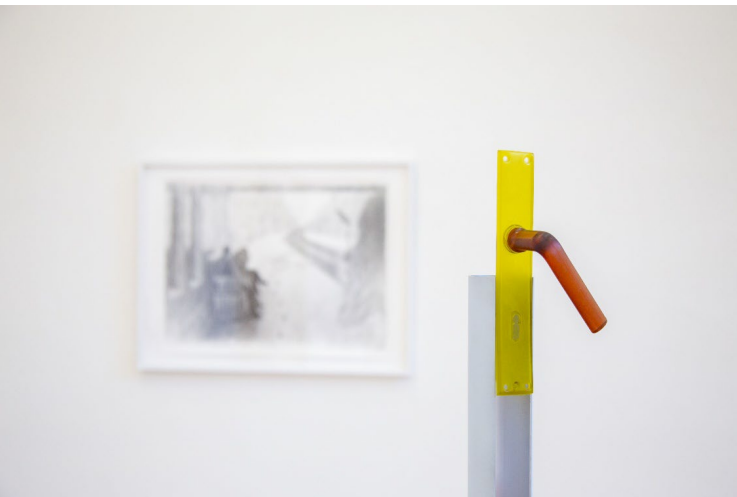
+49 40 23 85 82 247

- **Gaby Grumke**

internationaloffice@hfbk.hamburg.de

+49 40 23 85 82 265

Abteilung für Studierenden- und Prüfungsangelegenheiten



Ansprechpartner für alle Fragen rund um den formalen und administrativen Ablauf Ihres Studiums
bis zur Abschlussprüfung ist die Abteilung für Studierenden- und Prüfungsangelegenheiten
(Gebäude Wartenau 15)

- Bewerbungsverfahren
- Einschreibung, Rückmeldung, Exmatrikulation
(Beurlaubung, Semesterticket, Änderung der
Kontaktdaten, Studienzeit- und BAföG-Bescheinigungen)
- Gasthörer/Gaststudierende
- Anerkennung von (Vor-) Studienleistungen
- Organisation der Prüfungsverfahren
(1. Präsentation, Abschlussprüfungen)
- Abschlussdokumente



www.hfbk-hamburg.de/
www.hfbk-hamburg.de/en/

InfoService/Studierendenberatung

Aliaksandra Petrusevich,

Raum 4a Wa, +49 40 23 85 82 363,

aliaksandra.petrusevich@hfbk.hamburg.de oder hfbk-
studverw@hfbk.hamburg.de

- Zentrale Beratungsstelle bei administrativen und organisatorischen Fragen rund um Bewerbung und Studium an der HFBK Hamburg
- Offene Sprechzeiten vor Ort: dienstags & donnerstags/ 10-12 Uhr und 13-15 Uhr und individuell nach Terminvereinbarung



Abteilung für akademische Angelegenheiten



- Satzungen, Studien- und Prüfungsordnungen
- Module und Studiengangbeschreibungen
- Akkreditierungen
- Evaluationen
- Vorlesungsverzeichnis



International Office



1. Internationale **Kooperationen & Mobilitäten**

2. Internationale **Studierende** („degree-seeking“ und Gaststudierende)

Die HFBK fördert mit großem Engagement **internationale Erfahrungen:**

- Art School Alliance
- Erasmus+ Programm
- Ausstellungsaustausche



Kommunikationskanäle



HFBK Homepage www.hfbk-hamburg.de

HFBK Studierendenmailverteiler (myHFBK)
www.hfbk-hamburg.de/my-hfbk

HFBK flights www.hfbk.flights

Magazin »Lerchenfeld«
www.hfbk-hamburg.de/lerchenfeld

HFBK Social Media

- Facebook www.facebook.com/HFBKHamburg
- Instagram www.instagram.com/hfbkhamburg
- Twitter www.twitter.com/HFBKHamburg
- Youtube www.youtube.com/user/HamburgHFBK
- Mediathek www.mediathek.hfbk.net
- Hashtag #hfbkhamburg



www.hfbk-hamburg.de/
www.hfbk-hamburg.de/en/

Psychosoziale Beratung an der HFBK Hamburg



Nina Arthkamp

Dipl. Pädagogin / Supervisorin DGSv, Psychosoziale Beratung,
Raum K51 Le, +49 40 23 85 82 211, nina.arthkamp@hfbk-hamburg.de

Anlauf- und Erstberatungsstelle:

- im Umgang mit Konflikten, Krisen und Ängsten
- bei Schwierigkeiten in der Zusammenarbeit mit Lehrenden und anderen Studierenden
- bei seelischen Belastungssituationen
- bei Identitäts- und Orientierungsproblemen

Die Beratungsgespräche sind kostenlos, anonym und vertraulich.
Sie finden je nach Wunsch auf Deutsch oder Englisch statt.

offene Sprechzeiten im Semester

Di 16-18 Uhr / Do 12-14 Uhr

und Termine nach Vereinbarung ps.beratung@hfbk.hamburg.de



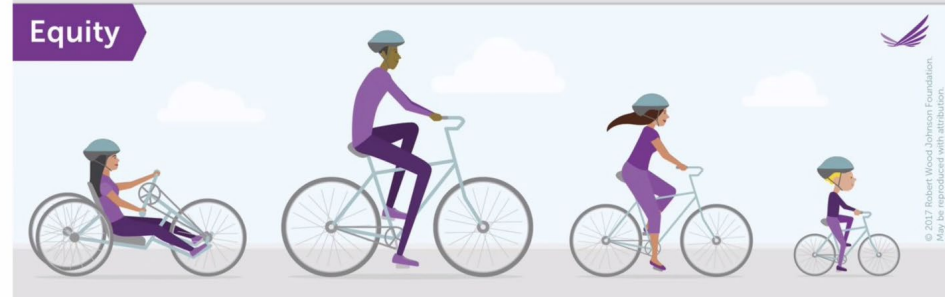
www.hfbk-hamburg.de/
www.hfbk-hamburg.de/en/

Diversität und Antidiskriminierung an der HFBK Hamburg

Equality



Equity



Diversitätsbeauftragte Nina Arthkamp

nina.arthkamp@hfbk.hamburg.de

- Ansprechperson im Fall von Benachteiligung, Diskriminierung, Mobbing, Belästigung und Gewalt
- Beratung zum Beschwerdemöglichkeiten

Lenkungsgruppe Diversität / Beschwerdestelle

beschwerde@hfbk.hamburg.de

- Bearbeitung von Beschwerden nach dem Allgemeinen Gleichbehandlungsgesetz (AGG) und der Antidiskriminierungsrichtlinie der HFBK
- Strategische Entwicklung und Umsetzung von Maßnahmen in Fragen von Diversität und Antidiskriminierung
 - [Antidiskriminierungsrichtlinie der HFBK Hamburg](#)
 - [Übersicht der Ansprechpersonen](#)



www.hfbk-hamburg.de/
www.hfbk-hamburg.de/en/



Alles Gute für Ihren Studienstart an der HFBK Hamburg!